



Financováno  
Evropskou unií

## Závěrečná zpráva k projektu

Transformace Paprsku VO – 3. etapa

Číslo projektu: CZ.03.02.02./22\_036/0004234

---

### 1. Identifikační údaje projektu

**Název projektu:** Transformace Paprsku VO – 3. etapa

**Číslo projektu:** CZ.03.02.02./22\_036/0004234

**Realizátor projektu:** Paprsek

**Datum zahájení projektu:** 1. 4. 2024

**Období realizace sledované v podkladech:** duben 2024–březen 2026

---

### 2. Úvod

Projekt Transformace Paprsku VO – 3. etapa navázal na předchozí kroky transformace organizace a byl zaměřen na systematickou podporu přechodu od institucionální péče ke komunitnímu modelu sociálních služeb. V průběhu realizace byly rozvíjeny aktivity v oblasti plánování a metodické podpory, přípravy uživatelů na přechod do komunity, odborného rozvoje zaměstnanců i komunikace s dotčenými aktéry a veřejností.

Projekt byl zahájen dne 1. 4. 2024 a již 3. 4. 2024 proběhlo první společné setkání projektového týmu, pracovníků a klientů zapojených do projektu. Na tomto setkání byly představeny cíle projektu, vyjasněny role jednotlivých členů týmu a nastaven základní rámec spolupráce.

Od počátku realizace byl kladen důraz na to, aby transformační proces neprobíhal pouze na úrovni organizačních a investičních změn, ale aby vedl také k reálné změně přístupu ke klientům, posílení jejich práv, samostatnosti a možnosti rozhodovat o vlastním životě.

Současně projekt podporoval pracovníky organizace v tom, aby změny dokázali odborně i lidsky unést a aktivně je převádět do každodenní praxe.



*Obr.1 Festiválek v Rudce – prohloubení komunikace s veřejností*

---

### **3. Cíle projektu**

#### **Hlavní cíl**

Hlavním cílem projektu bylo pokračovat v transformaci služeb organizace Paprsek směrem ke komunitnímu modelu podpory a vytvářet podmínky pro to, aby lidé se zdravotním postižením mohli žít co nejběžnějším způsobem života, s důrazem na samostatnost, důstojnost, odpovědnost a začlenění do společnosti.

#### **Dílčí cíle**

Mezi dílčí cíle projektu patřilo zejména:

- rozvoj a metodická podpora přechodového plánování klientů,
  - zvýšení připravenosti klientů na život v komunitě,
  - podpora sebeobhájkovství, komunikace a hájení práv klientů,
  - rozvoj pracovních dovedností klientů a jejich uplatnění v běžném prostředí,
  - odborný rozvoj zaměstnanců organizace,
  - nastavení a ukotvení nových metodických rámců práce,
  - prohloubení komunikace se zřizovatelem, odborníky, obcemi, partnery a veřejností.
- 

#### **4. Průběh realizace projektu**

V průběhu prvních měsíců realizace se nastavoval systém spolupráce, frekvence setkávání a konkrétní způsob realizace jednotlivých aktivit. Pravidelné činnosti byly zahájeny bezprostředně po startu projektu a v dalších obdobích se postupně rozvíjely do plného rozsahu.

V dalších etapách projektu již všechny plánované aktivity probíhaly naplno. Některé klíčové výstupy byly dokončeny v průběhu realizace, například vznik a zprovoznění projektového webu, schválení transformačního plánu, zpracování studie proveditelnosti pro navazující transformační kroky či pořádání akcí pro odbornou i širokou veřejnost.

V závěru projektu byly aktivity rozplánovány a dokončovány tak, aby byly naplněny všechny předpoklady a cíle, ke kterým se organizace zavázala. Projekt podpořil transformační proces ve všech jeho klíčových oblastech – od plánování a metodické podpory přes přípravu uživatelů a odborný rozvoj zaměstnanců až po komunikaci s dotčenými aktéry a zapojování veřejnosti.

---

#### **5. Klíčové oblasti a realizované aktivity**

##### **5.1 Plánování a metodická příprava**

Významná část projektu byla věnována plánování a metodické přípravě transformačního procesu. Tato oblast zahrnovala zejména metodickou podporu pracovníků při tvorbě přechodových plánů klientů, revizi postupů, nastavování jednotného přístupu a prohlubování odborných kompetencí v oblastech, které jsou pro úspěšnou transformaci zásadní.

##### **Metodická podpora a tvorba přechodových plánů**

Klíčoví pracovníci klientů, sociální pracovníci i další členové týmů využívali pravidelnou metodickou podporu zaměřenou na tvorbu individuálních přechodových plánů. Tyto plány

byly zaměřeny na mapování klienta jako celistvé osobnosti se všemi potřebami, omezeními, přáními a riziky. Postupně získaly reálnou strukturu orientovanou na definování bariér, omezení a specifických potřeb klienta při přípravě na odchod z ústavní péče.

V přechodových plánech byly specifikovány všechny významné oblasti podpory – co klient zvládá samostatně, kde potřebuje pomoc pracovníka, jak má podpora probíhat, aby byla přijatelná a užitečná, jaká jsou rizika a krizové situace a jak je lze společně zvládat. Součástí plánování bylo také vyhodnocení důležitých vztahů klienta, vytvoření vztahové sítě a zachycení postoje klienta k plánované změně.

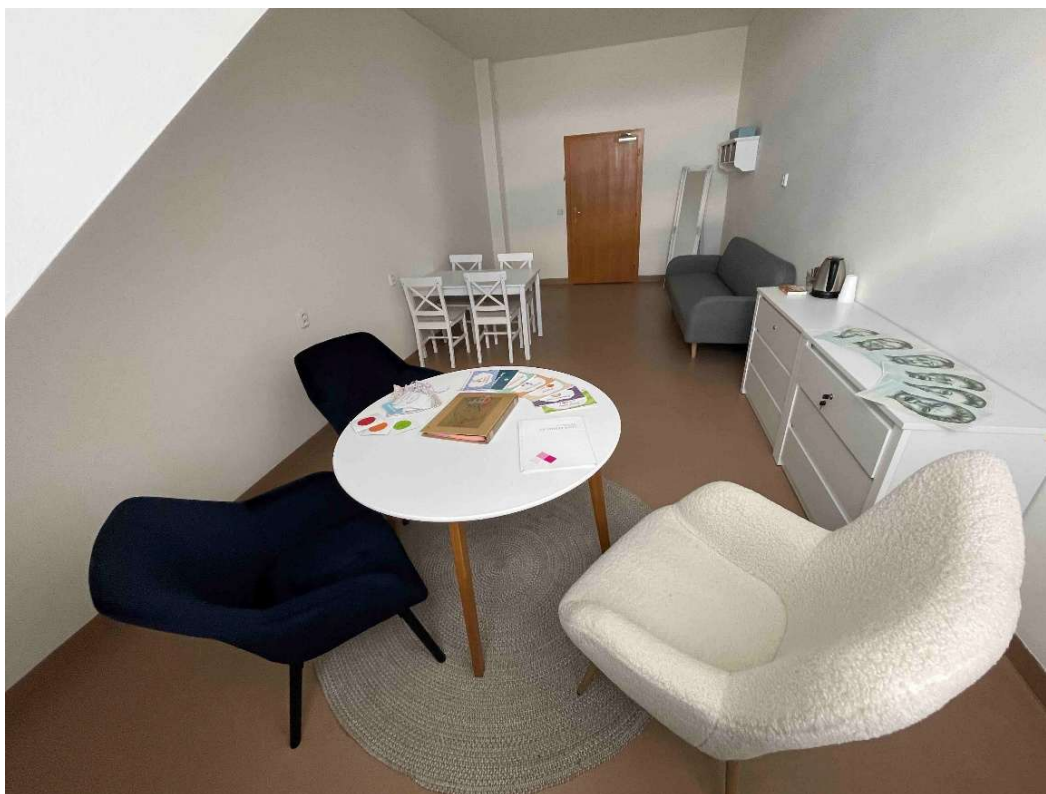
Plnění přechodových plánů bylo pravidelně vyhodnocováno v širším týmu, jehož součástí byli klient, klíčový pracovník, sociální pracovník, vedoucí pracovník, případně rodina nebo opatrovník. Díky této systematické práci byly přechodové plány promítnuty do individuálního plánování klientů a staly se praktickým nástrojem podpory při přechodu do komunitních služeb.

Vedle přípravy klientů byla metodická podpora využívána také ve stávajících komunitních službách, aby byly týmy včas připraveny na přijetí dalších klientů a aby přechod z institucionálního prostředí do komunity probíhal co nejpřirozeněji a s minimem negativního stresu.

### **Metodická podpora v oblasti vztahů, sexuality a podpory pozitivního chování**

Významnou oblastí byla také systematická práce s tématem vztahů a sexuality osob s mentálním postižením. Za podpory externí metodické spolupráce došlo k aktualizaci protokolu sexuality, revizi pracovních postupů i nastavování bezpečného a respektujícího rámce práce s klientskými zakázkami v této oblasti.

V organizaci byla vytvořena funkční pracovní skupina sexuálních důvěrníků a odborníků v oblasti vztahů a podpory pozitivního chování. Součástí této práce bylo také zřízení samostatné konzultovny pro individuální práci s klienty, která umožnila vést citlivá témata důstojně, bezpečně a s potřebnou mírou soukromí.



*Obr. 2 - konzultovna pro individuální práci s klienty*

Byl dokončen a schválen nový protokol sexuality včetně navazujících dokumentů a klientské verze dokumentu „Moje knížka o sexualitě“. Současně došlo k vymezení kompetencí nově vznikajících profesních rolí v organizaci, například sexuálního či vztahového důvěrníka, podpůrce sebeobhájců nebo terapeuta v oblasti podpory pozitivního chování.

### **Nové metodické nástroje a interní systémy**

V rámci projektu byl vytvořen také nový systém hodnocení zaměstnanců, který odráží hodnoty organizace, respektující přístup a změny související s transformačním procesem. Systém byl převeden do elektronické podoby, čímž došlo ke zefektivnění interních procesů a ke zkvalitnění práce s personálním rozvojem.

Celkově tato oblast projektu významně přispěla k tomu, že organizace získala nové, prakticky využitelné metodické nástroje pro další etapy transformace.

### **5.2 Příprava uživatelů**

Druhou zásadní oblastí projektu byla přímá příprava uživatelů na život v komunitě. Aktivity byly zaměřeny na posilování samostatnosti, sebevědomí, kompetencí, schopnosti vyjadřovat přání a potřeby, pracovat se svými emocemi a zapojovat se do běžného života společnosti.

## **Terapeutická podpora klientů**

V rámci projektu probíhala individuální terapeutická práce s klienty s rizikovými projevy chování nebo s chováním náročným na péči. Tato podpora byla zaměřena na hledání příčin a spouštěčů problémového chování, práci se strachem, nejistotou, smutkem či obrannými reakcemi a na hledání takových forem podpory, které by klientům pomáhaly zvládat náročné životní situace.

Ukázalo se, že terapeutická podpora je přínosná zejména pro klienty, kteří dokáží verbalizovat své potíže, udržet pozornost a navázat pracovní vztah s terapeutem. U některých klientů došlo ke zlepšení v oblasti emoční regulace, práce s psychickými obtížemi a schopnosti požádat o pomoc. Zároveň se v průběhu projektu ukázalo, že některým klientům více vyhovuje dlouhodobější a dostupnější vztahová podpora ze strany interních důvěrníků.

Výstupy z této části projektu vedly také k formulaci doporučení pro další období, zejména k potřebě posílit kapacity vztahových důvěrníků a vytvořit podmínky pro intenzivnější individuální práci s klienty tam, kde je to potřeba.

## **Peer konzultant a zpětná vazba od klientů**

V projektu významně působil peer konzultant z řad klientů organizace, který zprostředkoval ostatním klientům své zkušenosti se změnou, přechodem do komunity, zaměstnáním a samostatnějším životem. Zároveň poskytoval pracovníkům důležitou zpětnou vazbu na probíhající aktivity a přinášel témata vycházející přímo z potřeb klientů.

Práce peer konzultanta pomáhala klientům snižovat obavy ze změn, motivovala je k přemýšlení o vlastní budoucnosti a přinášela autentický pohled na to, jak transformační proces prožívá sám člověk s handicapem. V průběhu projektu peer konzultant sám přešel do komunitní služby, získal zaměstnání, rozvíjel schopnost finančního hospodaření a stal se konkrétním příkladem posilování samostatnosti a odpovědnosti.



*Obr.3 Festiválek v Rudce – začleňování osob se zdravotním postižením do běžné komunity*

### **Sebeobhájcovství**



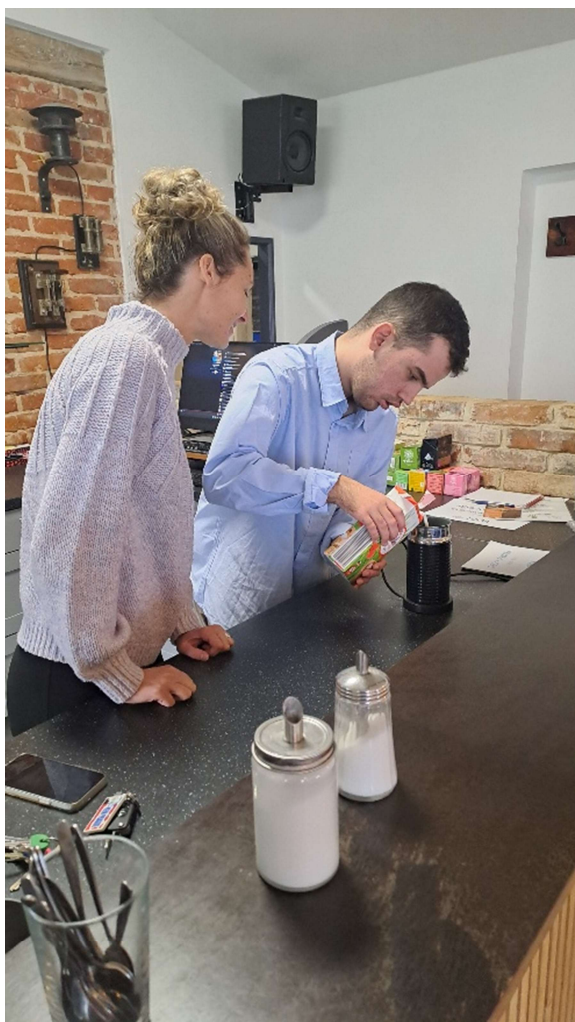
*Obr. 4: Setkání sebeobhájců – aktivní zapojení klientů do plánování a vyjadřování vlastních potřeb a názorů.*

Jedním z nejvýznamnějších přínosů projektu bylo vytvoření a stabilizace skupiny sebeobhájců. Po úvodním vzdělávání a pravidelné podpoře lektorů i zaměstnanců se vytvořila skupina klientů, kteří se naučili vyjadřovat své názory, přání a nesouhlas, hájit svá práva a aktivně vystupovat ve veřejném prostoru.

Skupina sebeobhájců se pravidelně scházela, postupně se propojila s dalšími sebeobhájcovskými skupinami v jiných městech a aktivně se zapojovala do společenského života. Klienti se učili komunikovat s vedením organizace, se zástupci města i s dalšími institucemi. Výsledkem byly konkrétní kroky, jako například podněty k prověření bezbariérovosti veřejného prostoru, stížnosti na nevyhovující jednání některých osob, žádosti o změnu opatrovníka nebo vlastní časopis sebeobhájců.

Dvouletá intenzivní práce v této oblasti vedla k viditelnému růstu kompetencí klientů v samostatnosti, komunikaci, sebevědomí i převzetí odpovědnosti za vlastní život.

### **Nácvik pracovních dovedností**



*Obr. 5: Nácvik pracovních dovedností klienta v reálném pracovním prostředí (příprava nápojů).*



*Obr. 6 : Nácvik pracovních dovedností klientů při práci na farmě (návoz sena)*

Důležitou součástí přípravy uživatelů byl nácvik pracovních dovedností v běžném prostředí i v sociálně terapeutické dílně. Klienti se učili pravidelnosti, spolupráci, odpovědnosti, přijímání zpětné vazby a orientaci v pracovním prostředí mimo instituci.

V průběhu projektu byla navázána spolupráce s řadou organizací a firem, například s Hipocentrem Bělá, Jeskyněmi Blanických rytířů v Rudce, organizací Elim Letovice, dopravní firmou Ronytrans a dalšími subjekty. Klienti zde získávali pracovní zkušenosti v reálném provozu a byli vedeni k postupnému osamostatňování.

Současně hrála důležitou roli sociálně terapeutická dílna v Letovicích, kde klienti rozvíjeli pracovní návyky i orientaci v komunitním prostředí města. Docházeli do restaurací, obchodů, seznamovali se s městem a učili se pohybovat v běžném veřejném prostoru. Přestože od října 2025 došlo z rozhodnutí zřizovatele k omezení účasti části klientů DOZP ve službě STD, zůstala dílna významnou součástí podpory klientů v produktivním věku a lidí žijících v rodinách.

Projekt přinesl i konkrétní výsledky v oblasti pracovního uplatnění. Několika klientům se podařilo získat zaměstnání nebo navázat dlouhodobější pracovní spolupráci, jiní pokračovali v dobrovolnických či nácvikových aktivitách i po skončení projektu.

### **5.3 Odborný rozvoj zaměstnanců**

Odborný rozvoj zaměstnanců byl v projektu cílen především na podporu změny přístupu ke klientům, posílení respektující kultury organizace a rozvoj schopnosti pracovníků zvládat náročný proces transformace. Vzdělávání bylo připravováno na míru jednotlivým skupinám pracovníků tak, aby bylo využitelné v každodenní praxi.

Probíhala školení, workshopy, stáže i metodická setkání zaměřená například na koučovací metodu GROW, úvod do sebeobhájkovství, komunikaci v týmu, komunikaci s klientem, syndrom vyhoření, podporu klientů na spektru autismu, psychologickou první pomoc, mobbing a bossing na pracovišti či strategické plánování.

Důraz byl kladen na to, aby změna v organizaci neprobíhala pouze na úrovni formálních dokumentů, ale aby se skutečně promítala do přístupů pracovníků všech profesí – od managementu a pracovníků přímé péče po pracovníky nepřímé péče, údržby, kuchyně, prádelny a úklidu.

Velkým přínosem byly také stáže a kulaté stoly, které zaměstnancům umožnily získat nadhled, sdílet zkušenosti s jinými organizacemi a lépe chápat transformační proces v širších souvislostech. Projekt tímto způsobem přispěl ke zvýšení odborné úrovně pracovníků, posílení jejich jistoty a větší schopnosti zvládat stres a změny spojené s transformací.

#### 5.4 Komunikace s dotčenými aktéry a zapojování veřejnosti



*Obr. 7: Kulatý stůl zaměřený na problematiku začleňování osob se zdravotním postižením do komunity a identifikaci bariér.*



*Obr. 8: Workshop „Dva světy“ zaměřený na podporu začleňování klientů do běžné komunity a sdílení zkušeností.*

Významnou součástí projektu byla oblast komunikace s dotčenými aktéry a veřejností. Projekt umožnil pravidelné setkávání realizačního týmu, transformačního týmu, zástupců zřizovatele, odborných garantů, projektantů, rodinných příslušníků, opatrovníků i dalších spolupracujících subjektů.

Pravidelná setkání pomáhala efektivněji nastavovat procesy, vyjasňovat kompetence, sdílet informace a koordinovat další kroky transformace. Projekt podpořil profesionalizaci komunikace uvnitř organizace i navenek a umožnil rozvoj spolupráce s institucemi, obcemi, odbornou veřejností, zaměstnavateli i zástupci samospráv.

Součástí této oblasti byla také práce na projektovém webu a sociálních sítích. V průběhu projektu vznikl a byl zprovozněn projektový web, který sloužil k prezentaci aktivit, cílů,

výstupů i příběhů klientů. Zároveň byly využívány projektové facebookové stránky a další komunikační kanály.

Projekt dále zahrnoval akce pro odbornou i širokou veřejnost, například kulaté stoly, vernisáže, dny otevřených dveří, prezentace výrobků klientů, workshopy, účast na městských a komunitních akcích, výstavy a další veřejné události. Tyto aktivity pomáhaly otevírat téma transformace, začleňování osob se zdravotním postižením do komunity a bariér, které ve společnosti stále přetrvávají.

---

## 6. Hlavní přínosy projektu

Projekt přinesl významné výsledky jak na úrovni organizace, tak na úrovni klientů, zaměstnanců i širší komunity.

Mezi nejvýznamnější přínosy patří:

- posun organizace v plánování a realizaci transformačních kroků,
- vytvoření a schválení nových strategických a metodických dokumentů,
- zpracování a ukotvení individuálních přechodových plánů klientů,
- vznik funkční skupiny sebeobhájců a rozvoj peer podpory,
- posílení samostatnosti, sebevědomí a komunikačních kompetencí klientů,
- zlepšení připravenosti klientů na život v komunitě,
- rozvoj pracovních dovedností klientů a konkrétní pracovní uplatnění některých z nich,
- vytvoření funkčního rámce pro práci v oblasti vztahů a sexuality,
- zavedení nového systému hodnocení zaměstnanců,
- zvýšení odborných kompetencí pracovníků a posílení respektující kultury organizace,
- prohloubení spolupráce s veřejností, obcemi, odborníky a zřizovatelem,
- zviditelnění tématu transformace ve veřejném prostoru.

Projekt zároveň ukázal, že transformační proces má reálný dopad na kvalitu života konkrétních klientů a že systematická, dlouhodobá a dobře vedená podpora vede k měřitelným změnám v jejich životě.



*Obr. 9: Vernisáž obrazů a fotografií v Letovicích – prezentace tvorby klientů veřejnosti a podpora jejich začleňování do komunitního života.*



*Obr. 10: Klientka Nikola Žáčková při výtvarné činnosti v sociálně terapeutické dílně – podpora rozvoje pracovních a kreativních kompetencí.*

## 7. Významné systémové a strategické výstupy

V rámci projektu vznikly nebo byly dokončeny důležité strategické a systémové výstupy, které budou mít dopad i po ukončení projektu. Jedná se zejména o:

- nový transformační plán pro úplnou transformaci organizace,
- studii proveditelnosti k navazujícím transformačním investicím,
- aktualizovaný protokol sexuality a související dokumentaci,
- klientskou verzi dokumentu k oblasti sexuality,
- nový hodnoticí systém zaměstnanců,
- přechodové plány klientů zapracované do individuálního plánování,
- rozvoj projektového webu a komunikačních nástrojů projektu,
- posílení spolupráce se zřizovatelem při plánování další etapy transformace.

Zásadním strategickým posunem bylo také schválení transformačního plánu a studie proveditelnosti pro úplnou transformaci organizace. Transformace byla nastavena do roku 2032 a směřuje k úplnému opuštění stávající institucionální formy péče a k rozdělení služeb do komunitních forem podpory.

---

## 8. Rizika, limity a zjištění z realizace

Projekt vedle pozitivních výstupů přinesl také řadu důležitých poznatků o limitech transformačního procesu. Ukázalo se například, že některé terapeutické přístupy jsou vhodné pouze pro určitou skupinu klientů a že u části klientů je efektivnější dlouhodobá, každodenní a velmi konkrétní podpora ze strany známého pracovníka.

Dále se potvrdilo, že pro skutečnou změnu kvality života klientů je nezbytné posilovat kapacity pracovníků, kteří mají prostor pro individuální vztahovou práci. Závažným limitem zůstává také nedostatečná nabídka pracovních příležitostí pro osoby s mentálním postižením v běžném prostředí a nedostatek návazných služeb, zejména v oblasti sociální rehabilitace.

V průběhu projektu se rovněž projevilo, že společnost i veřejný prostor stále nejsou dostatečně připraveny na plné začlenění osob se zdravotním postižením. Právě proto byly veřejné aktivity, kulaté stoly a spolupráce s komunitními partnery mimořádně důležité.

---

## 9. Udržitelnost projektu

Výsledky projektu mají dlouhodobý charakter a budou dále rozvíjeny i po jeho ukončení. Organizace bude pokračovat v naplňování přechodových plánů klientů, v metodické práci s pracovníky, v podpoře sebeobhájcovství, v rozvoji pracovních dovedností klientů i v komunikaci s komunitními partnery.

Trvalým přínosem projektu je také to, že v organizaci vznikly stabilní odborné role, nové metodické nástroje a funkční pracovní skupiny, které budou i nadále podporovat kvalitní a respektující poskytování sociálních služeb.

Stejně důležité je, že projekt významně posílil připravenost organizace na další etapy transformace a vytvořil odborné i praktické zázemí pro pokračování celého procesu v následujících letech.

---

## 10. Závěr

Projekt Transformace Paprsku VO – 3. etapa významně přispěl k dalšímu posunu organizace v procesu transformace sociálních služeb. V průběhu realizace se podařilo naplnit klíčové cíle projektu a vytvořit podmínky pro další systematické kroky směřující ke komunitnímu modelu podpory.

Projekt měl konkrétní dopad na klienty, kteří posílili své kompetence, samostatnost, schopnost komunikace, sebeobhajoby i připravenost na život v komunitě. Současně došlo k významnému rozvoji zaměstnanců organizace a ke zkvalitnění vnitřních metodických a řídicích procesů.

Neméně důležitým výsledkem je otevření tématu transformace směrem k veřejnosti a navázání spolupráce s řadou aktérů, bez nichž by úspěšné začleňování klientů do běžného života nebylo možné. Projekt tak nepřinesl pouze dílčí aktivity a výstupy, ale především reálný posun v myšlení, přístupech a každodenní praxi organizace.

Lze konstatovat, že projekt vytvořil pevný základ pro navazující etapy transformace a že jeho přínos bude patrný i v dalších letech.

---

## 11. Přílohy a dokladované výstupy

K projektu byly v průběhu realizace a v rámci monitorovacích zpráv dokládány zejména následující typy příloh:

- prezenční listiny,
  - zápisy z metodických setkání,
  - fotografie z aktivit,
  - formuláře individuálních přechodových plánů,
  - výstupy z metodické podpory,
  - protokol sexuality a související dokumentace,
  - výstupy z hodnocení zaměstnanců,
  - dokumenty k transformačnímu plánu a studii proveditelnosti,
  - materiály z akcí pro veřejnost,
  - rozpisy směn a dokumentace k nácviku pracovních dovedností.
- 

*Ve Velkých Opatovicích, dne 13. 4. 2026*

**Za realizátora projektu:**

Bc. Marie Wetterová, MBA – ředitel